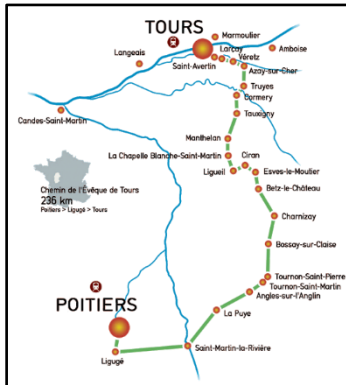


L'ORIGINE SUPPOSEE DE PLEUMARTIN

Déjà à l'époque préhistorique, le plateau de PLEUMARTIN était un lieu de passage et même de séjour pour les hommes du paléolithique moyen et supérieur (40000 ans environ avant notre ère). De très nombreux objets de silex retrouvés sur place attestent leur présence en ces lieux.



On ne possède pas de documents relatifs à PLEUMARTIN durant le premier millénaire. Cependant, au 4^{ème} siècle, Saint Martin – Evêque de Tours - participe à l'évangélisation de la région lors de son passage de Tours à Ligugé : de nombreux écrits l'attestent.

On sait que des huttes s'établirent près des sources de la Loire constituant plus tard le noyau du petit hameau dit de la Chaulme (ou Chaume) situé actuellement autour du Potet.

Plusieurs suppositions de noms :

- Le nom du village serait originaire du mot *plain* qui signifie plat en référence à la plaine et au saint patron Martin (315-397) évêque de Tours. D'ailleurs, l'abbé de Marolles (1600-1681) écrivit constamment Plain-Martin. Telle est aussi l'orthographe de Jean Froissart ((1337-1410).
- Pleu = Plo = Plou (comme en Breton) serait l'équivalent du PLEBS en latin. Plebs = peuple = paroisse. Pleumartin serait donc la paroisse à Saint Martin.
- Pleu serait l'équivalent ou la métathèse de Peul – Poul – Pol.
 - Pleu = Poul = pièce d'eau
 - Mar = grand
 - Tin = (egin-et) ou (et-egin)
 - Et = route
 - In = egin = source



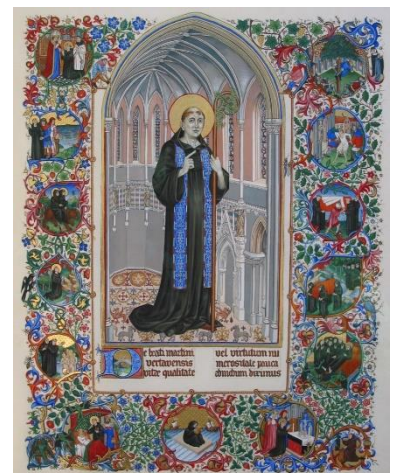
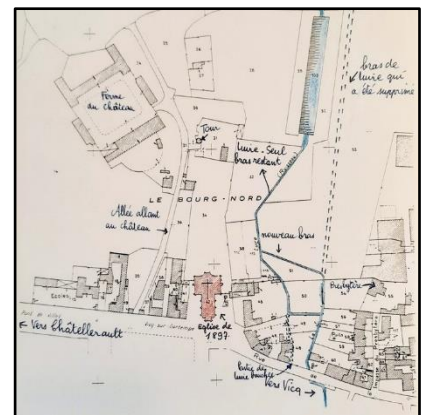
Pleumartin serait donc « la fontaine de grand 'route ». Il existe en effet au cœur de Pleumartin une source donnant naissance au cours d'eau « La Loire » et Pleumartin était situé sur ou près de la route des pèlerinages allant du nord à Rome ou St Jacques de Compostelle.

- Autre sens possible :
 - Pleu = Poul = pièce d'au
 - Mar = grande
 - Tin = colline
 - Pleumartin serait donc « la pièce d'eau au pied de la grande colline ».

Les « MARTIN » sont très nombreux en Europe Occidentale. Saint Martin de Vertou (527-601) a sa légende de constructeur de routes de pèlerinages allant jusqu'à Rome et St Jacques de Compostelle

Donc sur ces grandes routes, il eut soin d'utiliser les sources (egin). D'où les fontaines de Saint Martin que l'on retrouve tout le long de ses itinéraires.

D'ailleurs à cette époque « Prendre le Martin », c'était partir en pèlerinage à Rome ou St Jacques de Compostelle. Ne confondons pas toutefois Saint Martin



de Vertou et Saint Martin de Tours qui sont des personnages différents. Toujours est-il qu'à l'époque actuelle, on n'en cherche pas si long et on dit tout simplement « **A Pleumartin, il y pleut des « Martin »** ».

En effet, ce nom très répandu a été une source d'inquiétude pour les facteurs qui ne savaient pas toujours s'il devaient porter leurs lettres à Anne, Annick, Annie, André, Camille, Claudette, Daniel, David, Françoise, Gaston, Georges, Gérard, Gilbert, Henri, Jacqueline, Jacques, Jean, Jean Pierre, José, Marguerite, Maurice, Pauline, Pierre, Roger, Robert, Yann etc... quand le prénom a été oublié sur l'enveloppe.

Et peut-être, après tout, et tout simplement, sur cette terre du Poitou, il pleuvait des « MARTIN ». Ce qui ferait une 5^{ème} origine possible, pourquoi pas ?